

ISSN 0869-6063

РОССИЙСКАЯ АКАДЕМИЯ НАУК

# РОССИЙСКАЯ АРХЕОЛОГИЯ



1998

4

М.Ю. ТРЕЙСТЕР, А.В. ДМИТРИЕВ, А.А. МАЛЫШЕВ

## БРОНЗОВАЯ СТАТУЭТКА ЭЛЛИНИСТИЧЕСКОГО ПРАВИТЕЛЯ ИЗ РАСКОПОК ПОСЕЛЕНИЯ МЫСХАКО ПОД НОВОРОССИЙСКОМ

В 1996 г. в культурном слое поселения Мысхако была обнаружена бронзовая статуэтка<sup>1</sup>. Фигурка изображает обнаженного стоящего юношу, плечи и спина которого задрапированы накидкой, и на голову наброшена львиная шкура со скальпом. Статуэтка неплохо сохранилась, хотя отдельные части ее утрачены: правая рука обломана у локтя, отсутствует крайняя фаланга указательного пальца левой руки. Нижние части ног также утрачены: правая – от середины голени, левая – от щиколотки. Обломан и кончик плаща внизу. Юноша стоит, опираясь на вертикально поставленную правую ногу. Левая нога, очевидно, стояла на небольшой подставке: бедро ее развернуто вправо, нога согнута в колене (рис. 1–5).

Голова юноши обращена влево – туда, куда протянута его левая рука. Рука обломана возле локтя. Судя по следам изгиба возле излома, она, видимо, была согнута в локте и повернута вправо. Левая рука опущена вниз, согнута в локте и положена на бедро, при этом кисть руки расслаблена и пальцы свешиваются с внутренней стороны бедра. Над округлым безбородым лицом с большим прямым носом, слегка припухлыми сжатыми губами и большими широко раскрытыми миндалевидными глазами нависает выразительный львиный скальп с широким носом, большими глазами с проработанными зрачками, рельефно выступающими полукруглыми ушами. Львиная грива в виде отдельных прядей с моделированными завитками спускается по шее на спину до уровня лопаток. На груди львиная шкура завязана "геракловым узлом" с четырехпальными львиными лапами. На плечах и спине шкура драпируется широкими складками, образующими треугольные плоскости, подчеркнутые косыми параллельными гравированными насечками. Правая задняя лапа (конец утрачен) свисает ниже ягодиц юноши. Левая задняя лапа и хвост (их концы утрачены) переброшены через левую руку и частично прикрывают левое бедро юноши (рис. 1).

Статуэтка сохранилась на высоту 19 см, следовательно, первоначально ее высота составляла ~ 22 см. Фигурка цельнолитая по восковой модели, с дополнительной проработкой деталей резцом. "Гераклов узел" накладной, припаянный.

В 0,2 м от места находки статуэтки был обнаружен бронзовый фрагментированный постамент прямоугольной формы, который теоретически мог первоначально принадлежать ей. Постамент образован верхней поверхностью и боковыми сторонами. Высота его 4,2 см. Верхняя площадка сохранилась целиком (длина 10,8, ширина 7,73 см). В нижней части постамент несколько шире. Боковые стороны постамента профилированы: сверху – каблучком, внизу – обратным каблучком, в нижней части имеется валик, орнаментированный косыми насечками. Высота валика 0,7 см. Центральная часть боковых сторон вертикальная гладкая, высотой 1,2 см с точечным пуансонным орнаментом по краям. На верхней поверхности имеются нечеткие следы от ног статуэтки (рис. 5).

Постамент отличается от большинства известных постаментов бронзовых статуэток первых веков н.э., достаточно хорошо известных как по находкам из помпей

<sup>1</sup> Раскопки на поселении Мысхако велись А.А. Малышевым и А.В. Дмитриевым, описание статуэтки было выполнено совместно, атрибуция М.Ю. Трейстера, рисунки статуэтки выполнены Н.С. Сафроновой.

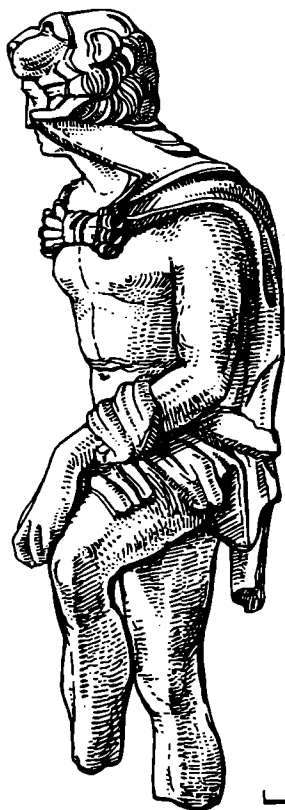


Рис. 1. Бронзовая статуэтка. Вид сбоку



Рис. 2. Бронзовая статуэтка. Вид со спины

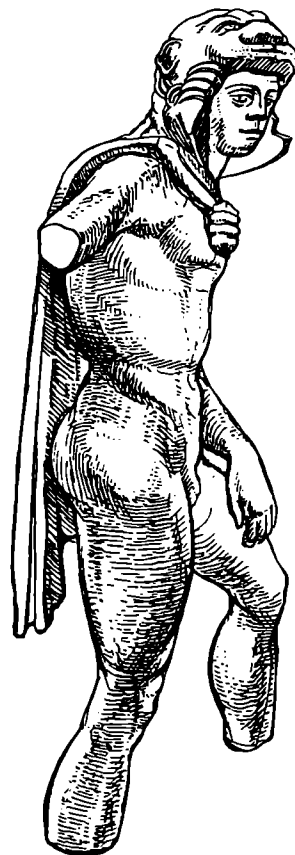


Рис. 3. Бронзовая статуэтка. Вид сбоку

ских и геркуланумских ларариев (Adamo-Muscettola S., 1984, S. 12, fig. 3; S. 14, fig. 5; S. 16, fig. 9; S. 18, fig. 14; S. 19, fig. 15; S. 21, fig. 17; S. 23, fig. 20; S. 24, fig. 21; S. 25, fig. 23; S. 26, fig. 24; S. 27, fig. 25), так и из памятников главным образом западных провинций Римской империи (Boucher S., 1971, № 11, 12, 36; 1976, Pl. 36, № 167; p. 40, № 181, 183; p. 43, № 196; p. 47, № 215; p. 72, № 348, 349; Boucher S., Oggiano-Bitar H., 1993, № 192, 200; Popovic L. et al., 1969, p. 81, 99, 100, 123). Неизвестны такие постаменты и среди редких находок из Северного Причерноморья.

Пожалуй, в наибольшей степени близок публикуемому нами постаменту один из бронзовых постаментов, обнаруженных в кладе из Баве в Галлии, большинство находок из которого датируется I в. н.э. (Boucher S., Oggiano-Bitar H., 1993, № 191). Впрочем, у постамента из Баве отсутствует рельефный валик с косыми насечками. (Аналогичный валик с насечками мы встречаем, например, на известняковом блоке из Центрального раскопа на горе Митридат, происходящем из Бастиона Б – М-80Б Центр, пл. 17, 10–11 шт. Благодарим В.П. Толстикова за любезно предоставленную информацию.) То же самое можно сказать и о постаменте статуэтки Изиды в Помпейском ларарии дома VI, XIV, 27 (Adamo-Muscettola S., 1984, p. 23, fig. 20), о постаменте фигурки Минервы из Вальденбурга (Kaufmann-Heinimann A. 1977, № 60) и о бронзовом постаменте из Римско-Германского музея в Кельне (Franken N., 1994, S. 462, № 70, Abb. 160). В мелкой бронзовой пластике постаменты этого типа засвидетельствованы с конца II – начала I в. до н.э.; имеется в виду подобный постамент статуэтки Гермеса из Махдин (Höckmann U., 1994, S. 470–472, Abb. 1–5). Такие сравнительно низкие вытянутые прямоугольные постаменты с профилировкой в верхней и нижней частях



Рис. 4. Бронзовая статуэтка. Фото

находят соответствие в мраморных постаментах бронзовых статуй, например из Линда на Родосе ок. 176 г. до н.э. (Blinkenberg C., 1941, № 293). В первые века н.э. профилировка таких постаментов, как правило, упрощается (см., например, постамент из Бальбуры в Малой Азии 158–161 гг. – Coulton J.J. et al., 1989, p. 47, fig. 10, d; p. 48). Очевидно, что и постамент из Мысхако мог воспроизводить постамент реального статуарного прототипа (ср. Höckmann U., 1994, S. 472). Проблема заключается в том, мог ли данный постамент принадлежать публикуемой статуэтке. Как отмечает У. Хекманн, в мелкой бронзовой пластике первых веков н. э. высота постамента составляла около трети высоты статуэтки (Höckmann U., 1994, S. 472). Судя по находке из Махдин (Höckmann U., 1994, S. 472), эти же пропорции были характерны и для позднего эллинизма. В нашем случае высота постамента 4,2 см, первоначальная высота статуэтки составляла ~ 22 см, т.е. постамент более чем в 5 раз ниже фигурки. Таким образом, если исходить из указанных выше пропорций, принадлежность постамента статуэтке следует считать маловероятной. Вместе с тем следует признать, что указанные выше пропорции, рассчитанные У. Хекманн, далеко не всегда соблюдались. Так, например, у упомянутой выше статуэтки Минервы из Вальденбурга высота постамента 3 см при общей высоте 15,9 см, т.е. соотношение высоты постамента и статуэтки составляет 1 : 4,3. Приведем аналогичные соотношения для случайной выборки других статуэток первых веков н.э., опубликованных А. Кауфманн-Хайниманн: 1:6,85 (Kaufmann-Heinimann A., 1977, № 1); 1:4 (Kaufmann-Heinimann A., 1977, № 6); 1:3,3 (Kaufmann-Heinimann A., 1977, № 8); 1:1,5 (Kaufmann-Heinimann A., 1977, № 18); 1:4 (Kaufmann-Heinimann A., 1977, № 26); 1:2,3 (Kaufmann-Heinimann A., 1977, № 27); 1:3,9 (Kaufmann-Heinimann A., 1977, № 31); 1:4,5 (Kaufmann-Heinimann A., 1977, № 32), свидетельствующие о том, что публикуемые нами постамент и статуэтка вполне могли принадлежать друг другу.

Казалось бы, атрибуция статуэтки не составляет труда, так как львиный скальп, наброшенный на голову героя, – один из атрибутов Геракла, достаточно широко представленный на памятниках, изображающих его, в том числе в мелкой бронзовой

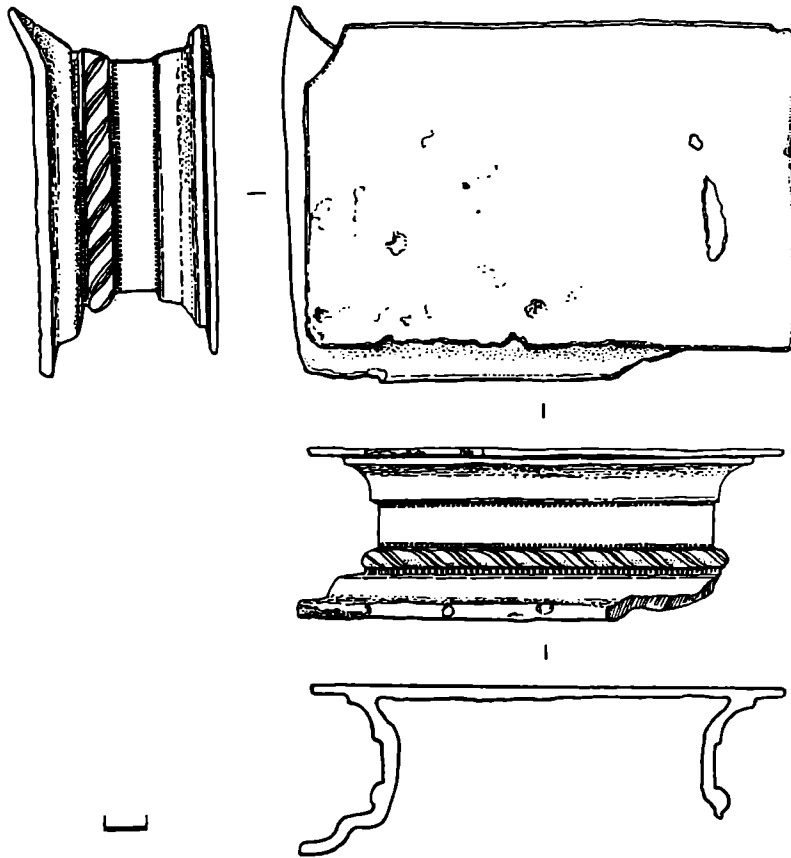


Рис. 5. Бронзовый постамент

пластике (этруско-италийской эллинистического времени: Adam A.-M., 1984, № 287–296; *The Gods Delight*, 1988, № 46; Ritter S., 1993, S. 461, № 3; италийской и провинциально-римской первых веков н.э.: Adamo-Muscettola S., 1984, p. 16, 17, fig. 9, 10, 12; Faider-Feytmans G., 1979, № 67; Ogenova-Marinova L.; 1975, № 90; Boucher S., 1976, p. 28, 29, pl. 6, fig. 30; Leibundgut A., 1976, № 185; Ritter S., 1993, № 7). Вместе с тем достаточно хорошо разработанная типология изображений Геракла свидетельствует о том, что фигурки, представленные в позе, подобной публикуемой статуэтке (стоящая полуобнаженная фигурка с приподнятой левой ногой и положенной на левое бедро левой рукой), неизвестны. Учитывая тот факт, что мелкая бронзовая пластика, как греческая, так и этруско-италийская IV–II вв. до н.э. и провинциально-римская первых столетий н.э. насчитывает довольно ограниченное количество типов изображений Геракла, все из которых так или иначе восходили к статуарным типам (см., например, Boardman J., Palagia O., 1988), а публикуемая статуэтка даже близко не соответствует ни одному из этих типов, приходим к выводу, что перед нами не изображение Геракла. Кого же изображала эта фигурка, которая, судя по качеству исполнения, принадлежала к незаурядным произведениям мелкой бронзовой пластики, по крайней мере для Северного Причерноморья – региона, небогатого на подобные находки?

Поза фигурки ближе всего к одному из типов изображений Посейдона. Известно несколько бронзовых статуэток из типов изображений Посейдона, восходящих к типу, представленному мраморной скульптурой из Ватикана, с правой ногой, поставленной на прору корабля (Walde E., 1978, S. 99 f., Taf. 33; Simon E., 1988, № 34; De Puma R.D., 1991, p. 85; Walter-Karydi E., 1991, S. 257–258; Jurriaans-Helle G., 1992, S. 15, Afb. 15; Mogeno P. 1994, p. 117, fig. 148) (так называемый латеранский тип). Бронзовые фигурки из Пеллы в Македонии (*The Search...*, 1980, № 154; Ridgway B.S., 1984, p. 75, pl. 93; Rolley C., 1986, p. 198, 199, fig. 172; Simon E., 1988, № 36; Barr-Sharrar B.,

1990, p. 218, 219, fig. 16; Walter-Karydi E., 1991, S. 258, Taf. 61, 3; Thomas R., 1992, S. 126, 127, Abb. 123) и хранящаяся в Брунсвике (Mitten D.G., Doeringer S.F., 1967, № 129; Thomas R., 1992, S. 126, Abb. 122) датируются скорее всего III–II вв. до н.э., первая по всяком случае – временем до 168 г. до н.э. или до 90 г. до н.э. (Barr-Shargar B., 1990, p. 34, note 42; Walter-Karydi E., 1991, S. 258, Anm. 61); статуэтка из Колхатура в Индии (Simon E., 1988, № 37; De Puma R.D., 1991, p. 82–86, 105, note 5, 6 – библиография; figs. 5, 1–3) – позднеэллинистическим или раннеимператорским временем, тогда как фигурки из Амбелоки (Афины) (Ridgway B.S., 1984, p. 75; Simon E., 1988, № 38) из Вье-Веде в Швейцарии (Leibundgut A., 1980, № 9) и целый ряд других – первыми вв. н.э. (Boucher S., 1976, p. 142, 143, 232; 384, 385; Walde-Psenner E., 1979, Taf. 28; Leibundgut A., 1980, S. 19; Moreno P., 1988, p. 291, 292, fig. 9; 1994, p. 114, fig. 145; Simon E., Vauchhenss G., 1994, № 24–26; Jurgiaans-Helle G., 1992, S. 12–16, Abb. 1a–d). Предполагается, что этот тип впервые появляется в серебряной чеканке Деметрия Полиоркета 291–289 гг. до н.э. (Newell E.T., 1937, p. 34, fig. 3; Davis N., Kraay C.M., 1973, ill. 117, 118; Pollitt J.J., 1986, p. 30–31; Simon E., 1988, № 86; Ridgway B.S., 1990, pl. 67; Stewart A., 1990, fig. 623; Morkholm O., 1991, p. 80, pl X, 173)<sup>2</sup> и восходит к кругу Лисиппа в круглой скульптуре IV в. до н.э. (Simon E., 1988, № 34; De Puma R.D., 1991, p. 85) или непосредственно к произведению Лисиппа, выполненному для Коринфа, о котором упоминает Лукиан (Jur. trag. 9) (Walde E., 1978, S. 101, 102; Ridgway B.S., 1984, p. 75; Moreno P., 1987, p. 38, 39; 1988, p. 291), и установленному на моле в гавани Кенхры – изображение скульптуры, которую упоминает Страбон (II. 2–3), скорее всего и представлено на фреске из римской виллы, расположенной у Виллы Фарнезины и датирующейся временем не ранее 20 г. до н.э. (Walde E., 1978, S. 103–105, Taf. 34; Walde-Psenner E., 1979, S. 62f., Taf. 29, Abb. 5; Rolley C. 1986, p. 198). Вместе с тем не исключено, что этот тип статуэток нельзя возводить к одному общему прототипу, а поза могла быть заимствована, например, из вазописи (см. Ridgway B.S., 1990, p. 125, 126, 145, № 39). Для всех перечисленных выше фигурок Посейдона характерная поза – согнутая в колене и поставленная на подставку в виде скалы правая нога, а не левая, как на рассматриваемой нами фигурке из Мысхако. Однако имеется вариант статуарных изображений Посейдона с приподнятой левой ногой – вариант, который, по мнению Э. Зимон (Simon E., 1988, p. 453), является не просто зеркальным отражением латеранского типа, а восходит к самостоятельному типу, распространенному прежде всего в восточногреческом мире. Этот статуарный тип представлен фрагментированными мраморными статуями позднеэллинистического времени из Пергама (Simon E., 1988, № 39b) и антониновского времени из Элевсина и Кносса (Simon E., 1988, № 39–39a). К нему же относится и мраморная статуэтка II в. н.э., хранящаяся в Загребе (Simon E., Vauchhenss G., 1994, № 16). Впрочем, в вазописи подобная поза Посейдона встречается значительно раньше, например в сцене с Афиной на миниатюрной панафинейской амфоре из Галереи Уолтерса в Балтиморе ок. 400 г. до н.э. (Simon E., 1988, № 235). Встречается рассматриваемый тип изображений Посейдона с левой ногой, поставленной на проуру корабля или на дельфина, и в глиптике августовского времени (Simon E., 1988, № 237a; Zazoff P., 1983, Taf. 84, 2; 103, 16).

Особого внимания заслуживает скульптура так называемого Александра Ронданини в Мюнхене (Ridgway B.S., 1990, p. 108, 113, pl. 61), представленная в типичной лисипповской позе с приподнятой и согнутой в колене правой ногой.

В аналогичной позе, правда, с правой рукой, согнутой в локте и приставленной к бедру, представлен Пан статуэткой из Античного собрания Берлина (Neugebauer K.A., 1951, Taf. 19, 32; Laubscher H.P., 1985, Taf. 66, 67; Thomas R., 1992, S. 127, Abb. 124), которая отождествляется Х.П. Лаубшером (Laubscher H.P., 1985) с Антигоном Гонатом, что, впрочем, небесспорно (Queyrel F., 1990, p. 102, № 20; Ridgway B.S., 1990, p. 124, 125; Marquardt N., 1995, p. 320, 321) и сопоставимая с ней фигурка из Геркула-

<sup>2</sup> Ср. также дидрахмы Этолии конца III–II в. до н.э. (Mildenberg L., Hurter L., 1985, № 1469–1470).

нума в Неапольском музее, вероятно, позднеэллинистическое воспроизведение оригинала начала III в. до н.э. – предположительно изображение Деметрия Полиоркета (Richter G.M.A., 1965, fig. 1743; Lippold G., 1950, Taf. 109, 1; Laubscher H.P., 1985, S. 336, Taf. 68, 1; 69, 1; Pollitt J.J., 1986, p. 32, fig. 21; Rolley C., 1986, fig. 175; Frel J., Paquier A., 1987, p. 84; Himmelman N., 1989, S. 230, 231, № 17; Queyrel F., 1990, p. 102, № 20; Stewart A., 1990, fig. 625 (римская копия); Smith R.R.R., 1991, p. 19, fig. 4; Thomas R., 1992, p. 127) или Антигона Гоната (Himmelman N., 1990, S. 81, Anm. 177), хотя и эти атрибуты подвергаются в последнее время сомнению (Ridgway B.S., 1990, p. 108, 125; Marquardt N., 1995, p. 311–313, Taf. 31, 3).

Львиный скальп на голове – единственный атрибут публикуемый статуэтки – был характерен для образа не только Геракла, но и Александра Македонского, на всех монетах которого особенно после 332 г. до н.э. стал чеканиться его безбородый профиль в львином шлеме (Newell E.T., 1937, p. 16–19; Gebauer K., 1939, S. 2–16, Taf. 1–3; Bellinger A.R., 1963, p. 27 ff, pl. I, 10, 11, 14–29; II, 9–12; Davis N., Kraay C.M., 1973, ill. 1–3; *The Search...*, 1980, № 27; Pollitt J.J., 1986, p. 25, fig. 13a; Mørkholm O., 1991, pl. I, 9–11, 13, 16, 17; II, 18–22; Troxell I.A., 1997, 86ff., pls. 1–8). Скорее всего создателем образа Александра-Геракла стал придворный скульптор Лисипп (Пичикян И.Р., 1991, с. 185–187). В таком шлеме представлен Александр на саркофаге из Сидона (Gebauer K., 1939, S. 51–53, 91–92, К 43; von Graeve V., 1970, S. 50, Taf. 26, 49; Ridgway B.S., 1990, p. 112, pl. 13; Stewart A., 1990, fig. 594; Moreno P., 1994, p. 92–94, figs. 110, 112; Cohen A., 1997, p. 129, fig. 66), на мраморных портретах из Афин (Bieber M., 1964, p. 52, fig. 37; *The Search...*, 1980, № 4: начало III в. до н.э.) и Спарты (Bieber M., 1964, p. 52, fig. 39; Неверов О.Я., 1971, с. 87, рис. 2; Comstock M., Vermeule C., 1976, № 127; 1988, p. 110; *The Search...*, 1980, № 5) и на рукоятке махайры III в. до н.э. из храма Окса в Южном Таджикистане (Пичикян И.Р., 1983; 1991, с. 183–189). Образ Александра-Геракла в львином шлеме стал достаточно распространенным и в искусстве более позднего времени (Bieber M., 1964; Barr-Sharrar B., 1987, № С 181bis: бронзовый накладной бюст II в. н.э. из Античного собрания Берлина), будучи составной частью процесса *imitatio Alexandri*, своего рода политической идеологии, который получил особое развитие во II в. до н.э., особенно в политике Филиппа V Македонского и Антиоха III и достиг своего апогея в политике Митридата VI Евпатора (Bohm C., 1989, S. 45–51, 199–204). Образ Александра-Геракла в львином шлеме широко использовали в своей чеканке диадохи (см., например, монеты Филиппа III: Mørkholm O., 1991, pl. III, 48; IV, 52, 54; Лисимаха I; Newell E.T., 1937, p. 21; Селевка I: Newell E.T., 1937, p. 25; *The Search...*, 1980, № 28; Krug A., 1980, p. 38, fig. 3; Mørkholm O., 1991, pl. V., p. 87, 88; VIII, 141–144; IX, 149–156). Так, например, бронзовая статуэтка высотой 57,8 см, хранящаяся в Канзас Сити, отождествляется с правителями Сирии первой трети II в. до н.э. – Селевком IV Филопатором (Vermeule C.C., 1981, p. 143, № 112; Queyrel F., 1990, № 427) или его младшим братом Антиохом IV Эпифаном (Martin H.G., 1987, p. 97, 98, Abb. 24; *The Gods Delight...*, 1988, № 30 [Vermeule C.C.]) в образе Геракла; хотя высказывается и точка зрения о том, что данная фигурка не имеет ничего общего с портретом одного из Селевкидов (Fleischer R., 1991, S. 103). Бронзовая обнаженная фигурка с переброшенной через левую руку львиной шкурой из Национального археологического музея в Неаполе отождествляется с Птолемеем III (Adamo Muscettola S., 1979, p. 88, Tav. 36, 37).

Заслуживает внимания и фигурка всадника, правда, не в львином шлеме, а в шлеме из скальпа слона, происходящая из Атрибуса в дельте Нила и хранящаяся в музее Метрополитен в Нью-Йорке (Gebauer K., 1939, S. 78, 105, К 78; Kyrieleis H., 1975, S. 22, 166, B. 2, Taf. 10, 1–3; *The Search...*, 1980, № 46; Linfert A., 1987, S. 281; Smith R.R., 1988, p. 33, 41, note 82, 153, № 4, Pl. 70, 2; 1991, p. 19, fig. 5; Himmelman N., 1989, S. 231, 232, 234, № 18; Laubscher H.P., 1991, S. 229 ff., Taf. 49; Thomas R., 1992, S. 125, Abb. 121). С наибольшей вероятностью статуэтка может быть идентифицирована с портретом Птолемея II Филадельфа (283–246 гг. до н.э.) (атрибу-

ция, данная Х. Кюриэляйсом). Как справедливо отмечает Х.П. Лаубшер (Laubscher H.P., 1991, S. 230), мотив нью-йоркской бронзы настолько оригинален, что невозможно предположить, что он был созданием мастера статуэтки. Видимо, последний следовал статуарному прототипу. На основании анализа нумизматического материала исследователь приходит к выводу, что вскоре после создания официальной конной статуи царя она начала воспроизводиться в мелкой бронзовой пластике, примером чего и является данная фигурка (Laubscher H.P., 1991, S. 238).

Публикуемая статуэтка, очевидно, воспроизводящая несохранившийся статуарный прототип, подражающий статуе Лисиппа, могла, таким образом, изображать либо самого Александра, либо кого-то из диадохов и элигонов, либо царя Понта Митридата VI Евпатора, в иконографии которого в первые десятилетия I в. до н.э., особенно после 88 г. до н.э., юношеский образ Аполлона или Диониса сменяется идеалом Геракла, придававшим образу царя мужественную энергию и героический пафос, а царь все чаще сравнивается с Александром Великим (Неверов О.Я., 1972, с. 112; Adamo Muscettola S., 1979, p. 90; McGing B.C., 1986, p. 99–102; Pollitt J.J., 1986, p. 36, 37; Bohm C., 1989, S. 153–204; Olshausen E., 1990, S. 1883). Высказывалось даже предположение о том, что здесь нашло отражение то обожествление понтийского царя, которым он якобы был обязан жителям греческих городов на северном побережье Черного моря (Kleiner G., 1953, S. 87; Неверов О.Я., 1971, С. 88, 89; 1972, с. 112), если иметь в виду в том числе и предполагаемое изображение Митридата в виде Геракла на посталександровских тетрадрамах Одессоса и Месембрии, чеканенных между 88/86 и 72 гг. до н.э. (Reinach Th., 1888, p. 447, № 2; Kraemer G., 1925, S. 205, Abb. 16; Price J.M., 1968, p. 6–9, pl. II, 16, 17; Неверов О.Я., 1971, с. 89, рис. 6; McGing B.C., 1986, p. 58; Сапрыкин С.Ю., 1996, с. 155; Dorsey P.F., 1987/88, p. 35, pl. 5, 12) или, согласно новейшим исследованиям, чеканенным начиная с рубежа II–I вв. до н.э. до 72 гг. до н.э. и не имеющих никакого отношения к Митридату (de Callatay F., 1991, p. 38, 39, 44; 1994, p. 300–303, 307–309; Karayotov I., 1994, № 65, p. 132, 133).

Не исключено, что в предполагаемом обожествлении Митридата в Северном Причерноморье кроется и объяснение массового изготовления терракотовых статуэток Геракла на Боспоре в позднеэллинистический период (Пругло В.И., 1968, с. 247; ср. Герцигер Д.С., 1981, с. 44).

*Imitatio Alexandri* Митридата Евпатора, очевидно, следует рассматривать в контексте его антиримской пропаганды в период обострения борьбы с Римом (Bohm C., 1989, p. 153–155, 171).

Хорошо известен хранящийся в Лувре мраморный портрет, атрибутированный Ф. Винтером на основании сравнения портретных черт с образом на монетах Митридата VI Евпатора как изображение Митридата в львином шлеме. Атрибуция Винтера, согласно которой портрет был, вероятно, исполнен в Пергаме, когда город стал резиденцией царя между 88 и 85 гг. до н.э. (Winter F., 1894, p. 245 ff.), поддерживается практически всеми исследователями, так или иначе обращавшимися к этому памятнику (Pfuhl E., 1930, S. 15 f.; Kleiner 1953, S. 86 f., 94; Hafner G., 1954, S. 45–47, NK1a, Taf. 19; Bieber M., 1961, S. 122: 92–90 гг. до н.э., fig. 482–483; Oikonomides A.N., 1962, p. 15; Richter G.M.A., 1965, fig. 1930, 1933, 1984, p. 246–247, fig. 259; Krug A., 1969, S. 194 f.; Buschor E., 1971, p. 43, 45, № 164; Неверов О.Я., 1971, с. 88; 1972, с. 113; McGing B.C., 1986, p. 99, 100; Pollitt J.J. 1986, p. 36, 37, fig. 29; Bohm C., 1989, p. 182, Anm. 9; Himmelman N., 1989, S. 109, Abb. 43a–b; Stewart A. 1990, fig. 800 (римская копия оригинала ок. 100–75 гг. до н.э.); Smith R.R.R., 1991, p. 24, fig. 19) за исключением специалиста по митридатовской чеканке Ф. де Каллатая, который, впрочем, ничем не аргументирует свою точку зрения (de Callatay F., 1994, p. 301).

Геракл в львином шлеме – небольшая мраморная фигура (высота 72,8 см) с ярко выраженными портретными чертами в группе рельефа освобождения Прометея из святилища Афины в Пергаме, хранящаяся в Берлине (Lippold G., 1950, Taf. 131, 2; Kleiner G., 1953, S. 88 f., 94; Hafner G., 1954, S. 45–46, NK1b, Taf. 19), еще в 1908 г. сопоставлялся с портретными изображениями Аттала II или III (Winter F., 1908, S. 175



ff. *Veibl.* 25; см. также Schober A., 1951, S. 137–139, Abb. 133), однако большинством исследователей вслед за Г. Крамером отождествлялся с образом Митридата VI Евпатора (Krahmer G., 1925, S. 183 ff., 185, Abb. 2; S. 200, 201, Abb. 11, 12; S. 204, 205; Hafner G., 1954, S. 46; Bieber M., 1961, p. 122, figs. 486, 487; Richter G.M.A., 1965, p. 275; Неверов О.Я., 1971, с. 89; 1972, С. 112; Герцигер Д.С., 1981, с. 43; Froning H., 1981, S. 61, 108; Rohde E., 1982, 135 f., Abb. 118–120; Pollitt J.J., 1986, С. 36, 37, fig. 30; Martin H.G., 1987, S. 94, Anm. 450, Abb. 22; Schmidt T.-M., 1990, S. 161, 162, Anm. 130)<sup>3</sup>. Однако в последние годы эта атрибуция все чаще подвергается сомнению (de Callatay F., 1994, p. 301, 310, № 19), хотя сомнение в портретных чертах Геракла было высказано лишь однажды (Pinkwart D., 1972, № 30). Большинство новых атрибуций связывает изображение Геракла с правителями Пергама. Так, по мнению Э. Томаса, здесь изображен Эвмен II (Thomas E., 1976, p. 17 f.). Н. Химмельманн в образе Геракла видит пергамского царя Аттала II (159–137 гг. до н.э.) (Himmelmann N., 1989, S. 140, 141, Abb. 57; S. 210–216, N 7a–c). Специальное исследование группы освобождения Прометея, предпринятое Б. Хинцен-Болен (Hintzen-Bohlen B., 1990, S. 145–156, Taf. 22, 23), привело исследовательницу к следующим выводам. Памятник, отдельные фигуры которого обнаруживают стилистическую близость к фризу Телефа Пергамского алтаря, был сооружен в последние годы правления Эвмена II после победы над галатами в 166 г. до н.э., однако имеет портретные черты его отца Аттала I. Так или иначе, но необходимо на мой взгляд, согласиться с Р. Томас в том, что сильно поврежденный нос Геракла вряд ли позволяет безоговорочную портретную идентификацию. Скептически относящаяся к возможности выбора между Атталом I, II и Эвменом II исследовательница поддерживает точку зрения о том, что скульптурную группу следует датировать около 160 г. до н.э. и связывать ее скорее всего с монументом в честь победы над галатами (Thomas R., 1995, S. 373, Abb. 12).

Интересно, что в мелкой бронзовой пластике львиный шлем, пожалуй, наиболее популярен на статуэтках, которые идентифицируются с образом Митридата Евпатора. Это следующие фигурки.

1. Фронтально стоящая фигурка обнаженного юноши в львином шлеме на голове, со шкурой, прикрывающей часть спины. Шкура завязана на груди узлом с львиными лапами. Высота 23,5 см. Происходит из Геркуланума. Хранится в Национальном археологическом музее в Неаполе. Инв. № 5163 (Adamo Muscettola S., 1979, p. 88, 89, Tav. 39, 40, fig. 17–22).

2. Фигурка атакующего юноши с выставленной вперед левой ногой, развернутой и отставленной назад правой. Левая рука протянута вперед, правая отведена назад, согнута в локте и поднята вверх. Вероятно, в правой руке находилось копье. Высота 59 см. Место находки неизвестно. Хранится в Палаццо Реале, Вилла Розбери, Неаполь. Фигурка рассматривается как италийское воспроизведение фигуры из группы Прометея в Пергаме и датируется временем непосредственно после создания прототипа (Curtius L., 1928, S. 61–66, Abb. 1–6, Taf. 5; вторая половина II в. до н.э.; Adamo Muscettola S., 1979, p. 89, 90, 93, note 38 – библиография; Tav. 41, fig. 24, 25: 88–85 гг. до н.э.; упомянута также: Krug A., 1969, S. 195, Anm. 32).

3. Фронтально стоящая статуэтка со слегка отставленной назад правой ногой, левой рукой, опущенной вдоль туловища, и правой, согнутой в локте, и поднятой вверх. На голове юноши львиный шлем; шкура завязана на груди "геракловым узлом" с львиными лапами, ее край обмотан вокруг левой руки. Одет в короткую тунику и подпоясан широким поясом. Высота 19 дюймов. Происходит из Северной Англии. Хранится в Британском музее (Oikonomides A.N., 1962, p. 13–15; упомянута также: Krug A., 1969, S. 195, Anm. 32; Неверов О.Я., 1972, с. 117, прим. 25; Adamo Muscettola S., 1979, p. 90).

Б. МакГинг подвергает сомнению предположение С. Мусцеттолы (Adamo Muscett-

<sup>3</sup> См. полную библиографию работ, поддерживающих данную атрибуцию: Hintzen-Bohlen B., 1990, S. 145, Anm. 3.

tola S., 1979, p. 90) о том, что бронзовая фигурка из Неаполя отражает контакты Митридата с итальянскими повстанцами (McGing B.C., 1986, p. 85, note 70). Статуэтка же из Англии, по мнению Д. Тойнби, приведенному и поддержанному Б. МакГингом, является простой фигуркой Геракла. Эта точка зрения основана главным образом на трудности объяснения причин попадания изображения Митридата в район вала Адриана (McGing B.C., 1986, p. 100, note 67). С этими соображениями согласен и Ф. де Каллатай (de Callatay F., 1994, p. 301, 310, note 18). Вкратце касаясь двух последних фигурок, А. Круг (Krug A., 1969, S. 195, Anm. 32) отмечает их провинциальный стиль исполнения.

С учетом их происхождения, отдаленности от Понтийского царства они могут являться критериями при сравнении с другими портретами Митридата. В определенной степени атрибуции рассмотренных выше фигурок, опубликованных в 1960–1970-е годы как изображения Митридата-Геракла, в значительной степени базировавшиеся на сравнении с фигурой Геракла из группы освобождения Прометея, могут быть подвергнуты сомнению в связи с высказанными в последние годы крупными современными авторитетами в области пергамской скульптуры, такими, как Н. Химмельманн или Б. Хинцен-Болен, наблюдениями о датировке композиции около 160 г. до н.э. и атрибуцией Геракла как одного из правителей Пергама. Однако очевидно, что и новейшие атрибуции не бесспорны. В частности, один из крупнейших знатоков античной скульптуры Б. Андреа не согласен с выводами Н. Химмельманна и придерживается традиционной точки зрения о датировке группы освобождения Прометея и атрибуции фигуры Геракла (Andreae B., 1989, p. 242, N 44; 1990, S. 78, 79, Anm. 115). Вместе с тем очевидно, что в образе Геракла в львином шлеме изображен эллинистический правитель. Говорить о чертах портретного сходства произведений мелкой бронзовой пластики, к тому же созданных, вероятно, в отдаленных друг от друга регионах античного мира, вряд ли имеет смысл, тем более для эллинистического периода в отличие, скажем, от римской эпохи, когда портреты императоров рассматривались как официальные символы власти и должны были быть легко узнаваемы (Ridgway B.S., 1990, p. 109). Между тем определенное стилистическое родство всех рассмотренных и публикуемой фигурок, несомненно, имеет место.

С учетом вышеизложенного атрибуция статуэтки, найденной в Мысхако, как изображения Митридата Евпатора в образе Геракла представляется все же наиболее вероятной, особенно если обратиться к контексту находки.

Как уже неоднократно отмечалось выше, статуэтка из Мысхако вероятно имела статуарный прототип. Очевидно неслучайно была выбрана восходящая в Лисиппу схема, которая связывается, однако, не с образом Геракла, а Посейдона. Надо полагать, что позднеэллинистический скульптор из Малой Азии (?) сделал свой выбор не случайно, а создание скульптуры возможно было связано с победой, одержанной Митридатом в морском сражении.

Каким образом, статуэтка Митридата-Геракла, вероятнее всего выполненная при жизни понтийского царя, т.е. до 63 г. до н.э., могла оказаться на юго-восточной окраине Боспорского царства в слое разрушения поселения, датированном монетами серединой II в. н.э.? Надо полагать, что среди поселенцев боспорских крепостей могли быть бывшие солдаты Митридата и его преемников (Сапрыкин С.Ю., 1985б, с. 75; Сапрыкин С., 1994, S. 50, 52), которые могли получать здесь земли подобно известным по декрету митридатовского времени из Фанагории наемникам (ср.: Виноградов Ю.Г., 1991; Vinogradov Ju.G., Wörrle M., 1992, S. 159–170; Vinogradov Yu.G., 1994, N 10). О почитании Митридата Евпатора на Боспоре свидетельствует и найденный в Керчи мраморный скульптурный портрет царя (Неверов О.Я., 1971, с. 90–92, рис. 7; 1972, с. 111, рис. 1; Кобылина М.М., 1972, табл. XIX; Sokolow G., 1976, N 88), и постамент бронзовой статуи Митридата из Нимфея, установленной ок. 89–85 гг. до н.э. (Виноградов Ю.Г. и др., 1985, с. 595 сл.; Яйленко В.П., 1985, с. 617–619) и, что особенно важно в контексте нашего исследования, перстни с портретными геммами из могил некрополя Пантикапея конца I в. до н.э. – начала I в. н.э., выполненные,

вероятно, уже после смерти царя и свидетельствующие о длительной популярности его образа на Боспоре (Неверов О.Я., 1968, с. 235–239; 1971, с. 94, прим. 50; 1972, с. 114; 1976, с. 175, 176, табл. IV, с. 1–3), а также фигурный краснолаковый сосуд из пантикапейского погребения 26 раскопок 1905 г. первой половины I в. н.э. (Сорокина Н.П., Трейстер М.Ю., 1983, с. 144, 145) с портретным изображением Митридата в образе безбородого Геракла предположительно изготовленный в Малой Азии в конце I в. до н.э. (Pharmakovsky B., 1907, S. 140–142, Abb. 11, 12; Фармаковский Б.В., 1916, с. 311–327; ср. Герцигер Д.С., 1981, с. 43, 44). Можно также предположить, что именно портрет Митридата Евпатора в львином шлеме представлен на глиняном штампе с отверстием для подвешивания, найденном в 1987 г. в засыпи бассейна дворца на акрополе Пантикапея (см. Толстиков В.П., 1992, с. 89, рис. 21 в центре). О живучести митридатовских традиций на Боспоре вплоть до первого столетия н.э., основываясь на анализе письменных, нарративных и нумизматических источников, писали исследователи начиная с М.И. Ростовцева (Ростовцев М.И., 1916, с. 10 сл.; 1918, с. 109 сл.; Сапрыкин С.Ю., 1983, с. 90–96; 1985а, с. 75–77; 1990, с. 211, 212; 1995, с. 189–191, 198; 1996, с. 293–297, 313–315, 318–319; Saprykin S., 1994, p. 53, 54; Vinogradov Ju.G., 1993, S. 142–144, Anm. 18, 20). Особое значение приобретает место находки – на юго-западной окраине Боспора, где, как известно (Онайко Н.А., Дмитриев А.В., 1982, с. 106–113; Сапрыкин С.Ю., 1985б, с. 73 сл.; 1996, с. 319), были сосредоточены поселения аспургиан, не подвергшихся разгрому в результате экспедиции Полемона, и являвшихся оплотом Митридатидов.

В заключение необходимо еще раз подчеркнуть относительное богатство данного региона на высококлассные художественные бронзы I в. до н.э. – I в. н.э., происходящие из поселений Широкая Балка и Мысхако (Трейстер М.Ю., 1992, с. 41–53; Treister M.Yu., 1995, p. 339–345), в том числе бронзовый бюст царицы, в котором большинство исследователей вслед за М.И. Ростовцевым (Ростовцев М.И., 1916) видели изображение внучки Митридата VI, боспорской царицы Динамии (Кобылина М.М., 1972, с. 12, табл. XX; Voshchinina A., 1974, p. 194, 195; Sokolow G., 1976, N 93; Rome faces the Barbarian..., 1993, p. 28, N 15.01; Шукин М.Б., 1994, с. 184, рис. 67, 1), а А. Молчанов и К. Парласка – портрет царицы Гипеперии ок. 37–40 гг. до н.э. (Молчанов А., 1971, с. 101, табл. 3, 2; Parlaska K., 1979, S. 397, 398). Вне зависимости от того, видеть ли в бюсте из Широкой Балки портрет Динамии или Гипеперии, династическая символика Ахеменидов: звезда и полумесяц (Сапрыкин С.Ю., 1990, с. 212), инкрустированная на бюсте, так или иначе позволяет рассматривать это произведение в контексте митридатовских традиций.

## СПИСОК ЛИТЕРАТУРЫ

- Виноградов Ю.Г., 1991.* Фанагорийские наемники // ВДИ. № 4.
- Виноградов Ю.Г., Молев Е.А., Толстиков В.П., 1985.* Новые эпиграфические источники по истории митридатовой эпохи // Причерноморье в эпоху эллинизма. Материалы III Все-союзного Симпозиума по древней истории Причерноморья. Цхалтубо.
- Герцигер Д.С., 1981.* Об одном фигурном сосуде из Пантикапея // Сообщения ГЭ. Вып. 46.
- Кобылина М.М., 1972.* Античная скульптура Северного Причерноморья. М.
- Молчанов А.А., 1971.* Искусство портрета на античном Боспоре (по нумизматическим данным) // Вестник МГУ. Сер. история. № 4.
- Неверов О.Я., 1968.* Митридат Евпатор и перстни-печати из Пантикапея // СА. № 1.
- Неверов О.Я., 1971.* Митридат и Александр. К иконографии Митридата VI // СА. № 2.
- Неверов О.Я., 1972.* К иконографии Митридата Евпатора // Труды ГЭ. Вып. 13.
- Неверов О.Я., 1976.* Портретные геммы и перстни из Северного Причерноморья // Тр. ГЭ. Вып. 16.
- Онайко Н.А., Дмитриев А.В., 1982.* Сторожевые посты в окрестностях Бат и некоторые вопросы социально-экономической и политической истории юго-восточной окраины Боспора на рубеже н.э. // ВДИ. № 2.

- Пичикян И.Р., 1983.* Александр-Геракл (греко-бактрийский портрет великого полководца) // СА. № 1.
- Пичикян И.Р., 1991.* Культура Бактрии. Ахеменидский и эллинистический периоды. М.
- Пругло В.И., 1968.* Геракл в коропластике Боспора // В.Ф. Гайдукевич (ред.) Античная история и культура Средиземноморья и Причерноморья. Л.
- Ростовцев М.И., 1916.* Бронзовый бюст царицы Динамии и история Боспора в эпоху Августа // Древности. Т. 25.
- Ростовцев М.И., 1918.* Эллинизм и иранство на юге России. Пг.
- Сапрыкин С.Ю., 1983.* Митридатовские традиции в политике Боспора на рубеже нашей эры // Consilium Eirene XVI. V. I. Prague.
- Сапрыкин С.Ю., 1985а.* Митридатовские традиции в политике Боспора на рубеже нашей эры // Античность и варварский мир. Орджоникидзе.
- Сапрыкин С.Ю., 1985б.* Аспургиане // СА. № 2.
- Сапрыкин С.Ю., 1990.* Уникальный статер боспорской царицы Динамии // СА. № 3.
- Сапрыкин С.Ю., 1995.* Женщины-правительницы понтийского и боспорского царств (Динамия, Пифодорида, Антония Трифена) // Женщина в античном мире. М.
- Сапрыкин С.Ю., 1996.* Понтийское царство. М.
- Сорокина Н.П., Трейстер М.Ю., 1983.* Две группы бронзовых зеркал из собрания Государственного исторического музея // СА. № 4.
- Толстиков В.П., 1992.* Пантикапей – столица Боспора // Очерки археологии и истории Боспора. М.
- Трейстер М.Ю., 1992.* Бронзовая статуэтка Юпитера Капитолийского из Мысхако // ВДИ. № 2.
- Фармаковский Б.В., 1916.* Терракотовый сосуд в форме головы Геракла из Пантикапея // Сборник статей в честь графини П.С. Уваровой. М.
- Шукин М.Б., 1994.* На рубеже эр. СПб.
- Яйленко В.П., 1985.* Новые эпиграфические данные о Митридате Евпаторе и Фарнаке // Причерноморье в эпоху эллинизма. Материалы III Всесоюзного Симпозиума по древней истории Причерноморья. Цхалтубо.
- Adam A.-M., 1984.* Bronzes étrusques et italiques. Bibliotheque nationale. Paris.
- Adamo-Muscettola S., 1979.* Bronzetti raffiguranti dinasti ellenistici al museo archeologico di Napoli // Bronzes hellénistiques et romains, Traditions et renouveau. Actes du Ve Colloque sur les bronzes antiques, Lausanne. Lausanne.
- Adamo-Muscettola S., 1984.* Osservazioni sulla composizione dei larari con statuette in bronzo di Pompei ed Ercolano // Toreutik und figürliche Bronzen römischer Zeit. Akten der 6. Tagung über antike Bronzen. Berlin.
- Andreae B., 1989.* Fixpunkte hellenistischer Chronologie // Beiträge zur Ikonographie und Hermeneutik, Beihefte der Bonner Jahrbücher. Bd. 47. Mainz.
- Andreae B., 1990.* Der Asklepios des Phyromachos // Phyromachos-Probleme. RM. 31. Erg.-H. Mainz.
- Barr-Sharrar B., 1987.* The Hellenistic and Early Imperial Decorative Bust. Mainz.
- Barr-Sharrar B., 1990.* How Important is Provenance? Archaeological and Stylistic Questions in the Attribution of Ancient Bronzes // Small Bronze Sculpture from the Ancient World. Malibu.
- Bellinger A.R., 1963.* Essays on the Coinage of Alexander the Great // Numismatic Studies. N 11. New York.
- Bieber M., 1961.* Sculpture of the Hellenistic Age. New York.
- Bieber M., 1964.* Alexander the Great in Greek and Roman Art. Chicago.
- Blinkenberg C., 1941.* Lindos. Fouilles de l'Acropole. 1902–1912. V. II. Inscriptions. Berlin; Copenhagen.
- Boardman J., Palagia O., 1988.* Herakles // LIMC. V. IV.
- Bohm C., 1989.* Imitatio Alexandri in Helenismus: Untersuchungen zum politischen Nachwirken Alexanders des Grossen in hoch- und späthellenistischen Monarchien. München.
- Boucher S., 1971.* Vienne. Bronzes antiques // Inventaire des collections publiques françaises. Fasc. 17. Paris.
- Boucher S., 1976.* Recherches sur les bronzes figurés de Gaule pré-romaine et romaine // BEFAR. Fasc. 228. Rome.

- Boucher S., Oggiano-Bitar H., 1993.* Le trésor des bronzes de Bavay // Revue du Nord. Hors. ser. Coll. Archéologique. N 3. Lille.
- Buschor E., 1971.* Das hellenistische Bildnis. München.
- de Callatay F., 1991.* Le roi thrace Mostis et une surfrappe d'un Alexandre tardif de Mésembria // Revue belge de numismatique. CXXXVII.
- de Callatay F., 1994.* Les derniers alexandres posthumes frappé a Odessos et Mésembria // Studies on Settlement Life in Ancient Thrace. Proceedings of the IIIrd International Symposium "Cabyle", 17–21 May 1993, Jambol. Jambol.
- Cohen A., 1997.* The Alexander Mosaic. Stories of Victory and Defeat. Cambridge.
- Comstock M., Vermeule C., 1976.* Sculpture in Stone in the Museum of Fine Arts. Boston.
- Comstock M., Vermeule C., 1988.* Sculpture in Stone and Bronze in the Museum of Fine Arts, Boston. Additions to the Collections of Greek, Etruscan and Roman Art 1971–1988. Boston.
- Coulton J.J., Milner N.P., Reyes A.T., 1989.* Balbura Survey: Onesimos and Meleager. Pt. II // Anatolian Studies. V. 39.
- Curtius L., 1928.* Bronzestatue eines Herakles in Neapel // Antike Plastik. W. Amelung zum 60. Geburtstag. Berlin und Leipzig.
- Davis N., Kraay C.M., 1973.* The Hellenistic Kingdoms, Portrait Coins and History. London.
- Dorcey P.F., 1987/88.* The Posthumous Alexander Tetradrachmes of Odessos // Jahrbuch für Numismatik und Geldgeschichte. Bd. 37/38.
- Faider-Feytmans G., 1979.* Les bronzes romains de Belgique. Mainz.
- Fleischer R., 1991.* Studien zur Seleukidischen Kunst. I. Herrscherbildnisse. Mainz.
- Franken N., 1994.* Die antiken Bronzen im Römisch-Germanischen Museum Köln. Die Bronzestatuetten ohne Fundortanlage. Die Statuetten aus dem Fund von La Comelle-sous-Beauvray // Kölner Jahrbuch. Bd. 27.
- Frel J., Paquier A., 1987.* L'école de Lysippe: a la recherche de Démétrios Poliorcete // Lysippe et son influence. Études de divers savants réunies par J. Chamay et J.-L. Maier. Hellas et Roma. V. Geneve.
- Froning H., 1981.* Marmor-Schmuckreliefs mit griechischen Mythen im 1. Jh. v. Chr. Mainz.
- Galestin M., 1987.* Etruscan and Italic Bronze Statuettes. Warfhuizen.
- Gebauer K., 1939.* Alexanderbildnis und Alexandertypus // AM. Bd. 63/64.
- von Graeve V., 1970.* Der Alexandersarkophag und seine Werkstatt // Istanbul Forschungen. Bd. 28. Berlin.
- The Gods Delight. The Human Figure in Classical Bronze, 1988, Cleveland.*
- Hafner G., 1954.* Späthellenistische Bildnisplastik. Berlin.
- Himmelman N., 1989.* Herrscher und Athlet. Die Bronzen vom Quirinal. Milano.
- Himmelman N., 1990.* Ideale Nacktheit in der griechischen Kunst // Idl. Ergh. 26. Berlin.
- Hintzen-Bohlen B., 1990.* Die Prometheus-Gruppe im Athenaheiligtum zu Pergamon. Ein Beitrag zur Kunst und Repräsentation der Attaliden // IstMitt. Bd. 40.
- Höckmann U., 1994.* Die Hermesstatue // Das Wrack. Der antike Schiffsfund von Mahdia. Bd. 1. Köln.
- Jurriaans-Helle G., 1992.* Poseidon an de Prinsengracht // Goden en hun Beestenspul. Bull. of the Friends of the Allard Pierson Museum. N 49. Amsterdam.
- Kaufmann-Heinimann A., 1977.* Die römischen Bronzen der Schweiz. Bd. I. Augst. Mainz.
- Karayotov I., 1994.* The Coinage of Mesambria V.I. Silver and Gold Coins of Mesambria // Thracia Pontica Series IV. Sozopol.
- Kleiner G., 1953.* Bildnis und Gestalt des Mithridates // JdI. Bd. 68.
- Krahmer G., 1925.* Eine Ehrung von Mithridates VI. Eupator in Pergamon // JdI. Bd. 40.
- Krug A., 1969.* Ein Bildnis Mithridates'VI. von Pontos // AA. H. 2.
- Krug A., 1980.* Two Turquoise Gems from Iran // Muse. V. 14.
- Kyrieleis H., 1975.* Bildnisse der Ptolemäer // Archäologische Forschungen. Bd. 2. Berlin.
- Laubscher H.P., 1985.* Hellenistische Herrscher und Pan // AM. Bd. 100.
- Laubscher H.P., 1991.* Ptolemäische Reiterbilder // AM. Bd. 106.
- Leibundgut A., 1976.* Die römischen Bronzen der Schweiz. Bd. II. Avenches. Mainz.
- Leibundgut A., 1980.* Die römischen Bronzen der Schweiz. Bd. III. Westschweiz, Bern und Wallis. Mainz.
- Linfert A., 1987.* Neue Ptolemäer. Ptolemaios II und Arsinoe II // AM. Bd. 102.
- Lippold G., 1950.* Die griechische Plastik. München.
- Marquardt N., 1995.* Pan in der hellenistischen und kaiserzeitlichen Plastik // Antiquitas, Reihe 3. Bd. 33. Bonn.

- Martin H.G.*, 1987. Römische Tempelkultbilder: Eine archäologische Untersuchung zur späten Republik. Rom.
- McGing B.C.*, 1986. The Foreign Policy of Mithridates VI Eupator King of Pontus. Leiden.
- Mildenberg L., Hurter S.*, 1985. The Arthus S. Dewing Collection of Greek Coins. New York.
- Mitten D.G., Doeringer S.F.*, 1967. Master Bronzes from the Classical World. Cambridge.
- Moreno P.*, 1987. Vita e opere di Lisippo // Lysippe et son influence. Hellas et Roma, V. Geneve.
- Moreno P.*, 1988. Bronzi liseipi // Griechische und römische Statuetten und Grossbronzen. Akten der 9. Tagung über antike Bronzen in Wien. Wien.
- Moreno P.*, 1994. Scultura ellenistica. Roma.
- Morkholm O.*, 1991. Early Hellenistic Coinage. Cambridge.
- Neugebauer K.A.*, 1951. Die griechischen Bronzen der klassischen Zeit und des Hellenismus. Berlin.
- Newell E.T.*, 1937. Royal Greek Portrait Coins. New York.
- Ognenova-Marinova L.*, 1975. Statuettes en bronze du Musée national archéologique. Sofia. Sofia.
- Oikonomides A.N.*, 1962. A Statuette of Mithridates the Great // Archaeology. V. XV.
- Olshausen E.*, 1990. Götter, Heroen und ihre Kulte in Pontos. Ein erster Bericht // Aufstieg und Niedergang der römischen Welt II. 18, 3. Berlin.
- Parlaska K.*, 1979. Das sog. Porträt der Königin Dynamis in der Eremitage // Проблемы античной истории и культуры. Доклады XIV Международной конференции античников социалистических стран "Эйрене". Т. II. Ереван.
- Pharmakovsky B.*, 1907. Archäologische Funde im Jahre 1906. Südrußland // AA.
- Pfuhl E.*, 1930. Ikonographische Beiträge zur Stilgeschichte der hellenistischen Kunst // Jdl. Bd. 45.
- Pinkwart D.*, 1972. Pergamon. Ausstellung in Erinnerung an Erich Boehringer. Ingelheim.
- Pollitt J.J.*, 1986. Art in the Hellenistic Age. Cambridge.
- Popovic Lj.B., Mano-Zisi D., Velickovic M., Jelicic B.*, 1969. Anticka Bronza u Jugoslaviji. Beograd.
- Price J.M.*, 1968. Mithridates VI Eupator, Dionysos and the Coinages of the Black Sea // NC. Ser. 7. V. VIII.
- Price M.J.*, 1993. Sylloge Nummorum Graecorum. V. IX. The British Museum. Pt. 1. The Black Sea. London.
- De Puma R.D.*, 1991. The Roman Bronzes from Kolhapur // De Puma (eds.) Rome and India. The Ancient Sea Trade. Wisconsin.
- Queyrel F.*, 1990. Portraits princiers hellénistiques: chronique bibliographique // RA. Fasc. 1.
- Reinach Th.*, 1888. Essai sur la numismatique des Rois de Pont (dynastie de Mithridate). Revue Numismatique. Ser. VI. N 30.
- Richter G.M.A.*, 1965. The Portraits of the Greeks. III. Oxford.
- Richter G.M.A.*, 1984. The Portraits of the Greeks. Abridged and revised by R.R.R. Smith. Oxford.
- Ridgway B.S.*, 1984. Roman Copies of Greek Sculpture: The Problem of the Originals. Ann Arbor, 1984.
- Ridgway B.S.*, 1990. Hellenistic Sculpture I. The Styles of ca. 331–200 B.C. Madison.
- Ritter S.*, 1993. Die Bronzestatuetten des Hercules im Römisch-Germanischen Museum Köln // Kölner Jahrbuch. Bd. 26.
- Rohde E.*, 1982. Pergamon. Burgberg und Altar. Berlin.
- Rolley C.*, 1986. Greek Bronzes. Fribourg.
- Rome faces the Barbarian*, 1993. Rome faces the Barbarian. 1000 Years to create an Empire. Abbaye of Daoulas. 19 June – 26 September 1993.
- Saprykin S.*, 1994. Greek Cities and Rural Settlements of Bosphorus under the Successors of Mithridates // G. Tsatskheladze (ed.) Colloquenda Pontica. Greek and Roman Settlements on the Black Sea coast. Oxford.
- Schmidt T.-M.*, 1990. Der späte Beginn und der vorzeitige Abbruch der Arbeiten am Pergamonaltar // Phyromachos-Probleme. RM. 31. Erg.-H. Mainz.
- Schober A.*, 1951. Die Kunst von Pergamon. Wien, Innsbruck, Wiesbaden.
- The Search*, 1980. The Search for Alexander. Washington.
- Simon E.*, 1988. Poseidon // LIMC. V. IV.
- Simon E., Bauchhenss G.*, 1994. Neptunus // LIMC. V. VII.
- Smith R.R.R.*, 1988. Hellenistic Royal Portraits. Oxford.
- Smith R.R.R.*, 1991. Hellenistic Sculpture. London.

- Sokolow G.*, 1976. Antike Schwarzmeerküste. Denkmäler der Architektur, Bildhauerei, Malerei und angewandten Kunst. Leipzig.
- Stewart A.*, 1990. Greek Sculpture. An Exploration. New Haven, London.
- Thomas E.*, 1976. Mythos und Geschichte. Köln.
- Thomas R.*, 1992. Griechische Bronzestatue. Darmstadt.
- Thomas R.*, 1995. Hellenistische Wurzeln römischer Herrscherikonographie // Jdl. Bd. 110.
- Treister M.Yu.*, 1995. A Bronze Statuette of Iupiter Capitolinus from Myskhako // Acta of the 12th Intern. Congress on Ancient Bronzes, Nijmegen 1992. Nederlandse Archeologische Rapporten, 18. Nijmegen.
- Troxell I.A.*, 1997. Studies in the Macedonian Coinage of Alexander the Great // Numismatic Studies. N 21. New York.
- Vermeule C.C.*, 1981. Greek and Roman Sculpture in America. Masterpieces in Public Collections in the United States and Canada. Berkeley, Los Angeles, London.
- Vinogradov Ju.G.*, 1993. Anmerkungen zu Kapitel VI: Staat und Kultur des Bosporianischen Reiches // Rostowzew M. Skythien und der Bosporus, Band II. Wiederentdeckte Kapitel und Verwandtes. Übersetzt und herausgegeben von H. Heinen. Historia Einzelschriften, 83. Stuttgart.
- Vinogradov Yu.G.*, 1994. Greek Epigraphy of the North Black Sea Coast, the Caucasus and Central Asia // Ancient Civilisations from Scythia to Siberia. V. 1.1.
- Vinogradov Ju.G., Wörrle M.*, 1992. Die Söldner von Phanagoreia // Chiron. Bd. 22.
- Voshchinina A.*, 1974. Musée de l'Ermitage. Le portrait romain. Leningrad.
- Walde E.*, 1978. Die Aufstellung des aufgestütztem Poseidon // AM. Bd. 93.
- Walde-Psenner E.*, 1979. Der bronzene Poseidon auf der Hafentmole von Kenchrai // Bronzes hellénistiques et romains, Traditions et renouveau. Actes du Ve Colloque sur les bronzes antiques Lausanne.
- Walter-Karydi E.*, 1991. Poseidons Delphin. Der Poseidon Loeb und die Darstellungsweisen des Meer-gottes im Hellenismus // Jdl. Bd. 106.
- Winter F.*, 1894. Mithridates VI. Eupator // Jdl. Bd. 9.
- Winter F.*, 1908. Die Skulpturen mit Ausnahme der Altarrelief // Altertümer von Pergamon. Bd. VII. 2. Berlin.
- Zazoff P.*, 1983. Die antiken Gemmen. München.

Комитет по охране, реставрации и эксплуатации  
историко-культурных ценностей Краснодарского края  
Институт археологии РАН, Москва

M.Y. TREYSTER, A.V. DMITRIEV, A.A. MALYSHEV

## A BRONZE STATUETTE OF THE HELLENIC RULER FROM EXCAVATIONS OF THE SETTLEMENT MYSKHAKO NEAR NOVOROSSIYSK

### S u m m a r y

The paper presents a bronze statuette of a young boy found during the excavations of an Ancient Age settlement Myskhako (I–III centuries). Though a lion scalp on the head indicates that this image is related to Heracles, the statuette type, the posture turned out to be typical for images of Poseidon. The analyses of extensive comparative material allows to arrive at the conclusion that the said statuette is a heroized image of a Hellenic ruler, apparently, that of Mithradates Eupator.